

マグノリア学寮案内



四国学院大学



MAGNOLIA
RESIDENCE HALL

マグノリア学寮案内

マグノリア学寮の名称の由来

1949年に設立された本学のキリスト教ルーツは、米国南部長老派教会にあります。当地で繁茂するマグノリアを本学ルーツの表象として採用しました。ちなみに、マグノリアは、ミシシッピ州とルイジアナ州の州花です。

1. 学寮の目的

マグノリア学寮は、生活と学びが融合した場として、本学の建学の精神に沿った教育の重要な一環として位置づけられています。また、マグノリア学寮の学寮生はすべて、課題や面接を経て選ばれた「学寮奨学生」です。学業成績だけでなく、リーダーシップや責任感、協同性等の倫理的資質も要求されます。マグノリア学寮の理念にふさわしい、自覚的な振るまいが求められます。

建学の精神を具現化するため、学寮生の構成に関して、特に以下の事項を配慮しています。

- a. 学寮の内外を問わない人間の尊厳の追求
- b. 文化・歴史・社会的背景の多様性の受容
- c. 国際交流と国際理解教育の促進

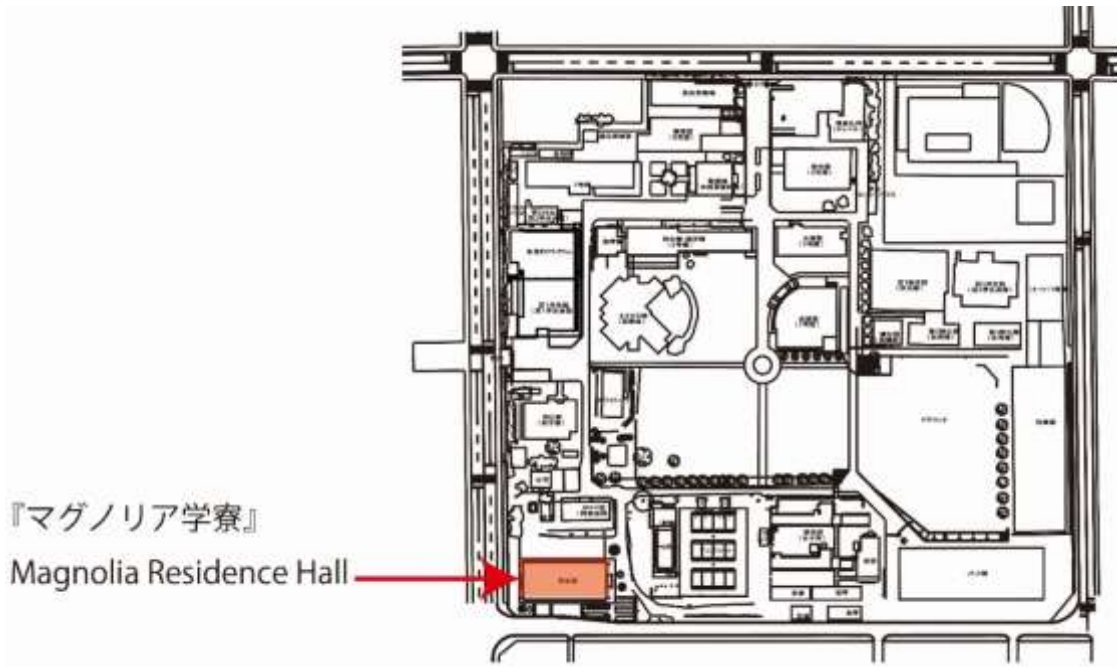
2. 施設概要

フロア	名称等	対象	性別	室定員	室数	室面積 (㎡)	備考
1階	交流スペース	学生 教職員等	—	—	—	—	—
2階	居室	学生	男	1	40	14.08	車いす対応 (3室) 聴覚・視覚障害対応 (4室)
3階	居室	学生	男	1	40	14.08	車いす対応 (3室) 聴覚・視覚障害対応 (4室)
4階	居室	学生	女	1	40	14.08	車いす対応 (3室) 聴覚・視覚障害対応 (4室)
5階	居室	学生	女	1	40	14.08	車いす対応 (3室) 聴覚・視覚障害対応 (4室)

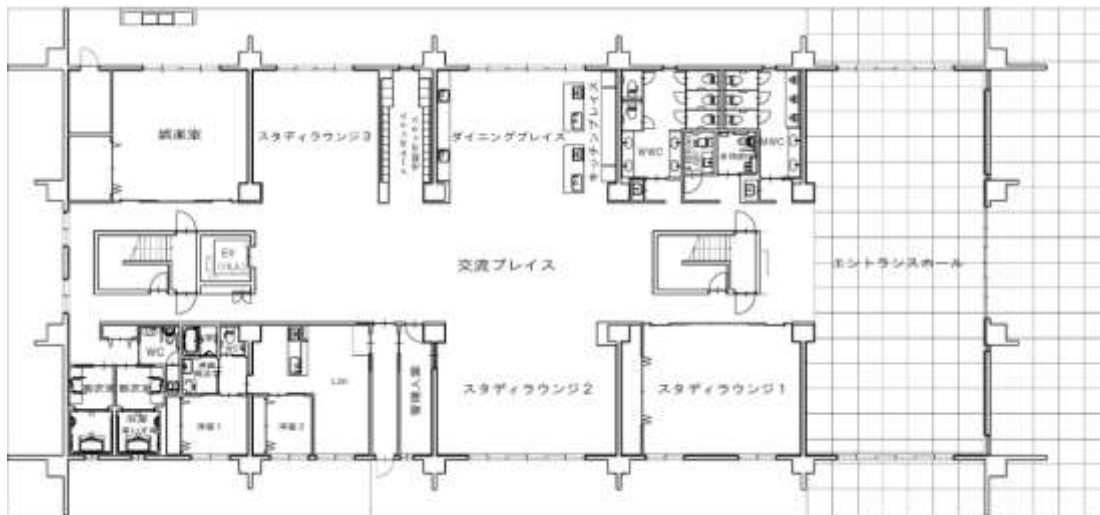
1階の交流スペースには、3つのスタディラウンジ、ダイニングプレイス、キッチンプレイス、娯楽室などがあります。寮生はもちろん、寮生以外の本学学生や教員も利用可能で、勉強会、食事会、スポーツ観戦会など、学びや交流の場として活用できます。

2～5階は寮生の居住空間です。居室は一人部屋、居室の鍵は電動サムターン式、2・3階は男性専用、4・5階は女性専用のフロアです。各フロアにはランドリー・シャワー・ユニットバス・トイレなどの共同空間があり、廊下には防犯カメラも設置されています。

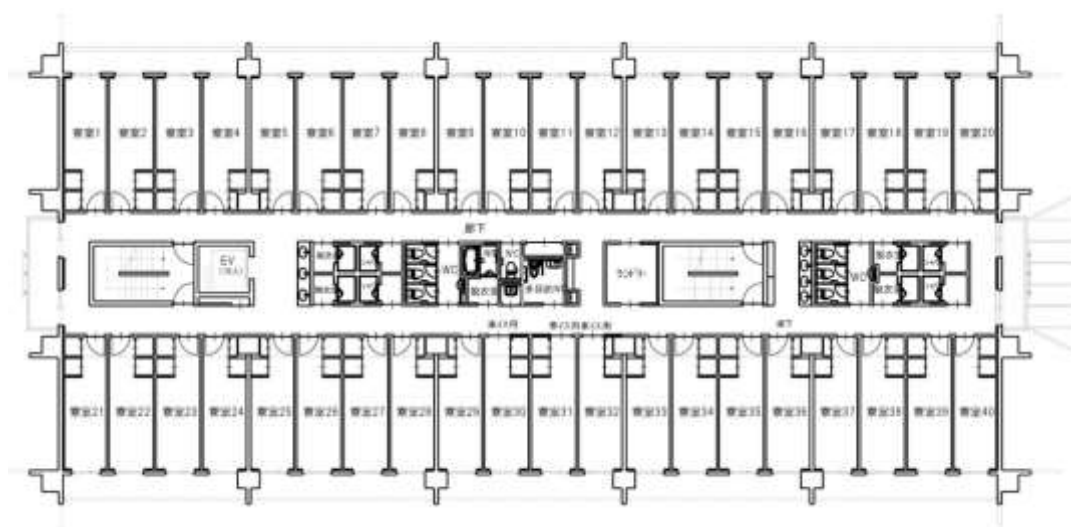
キャンパス全体



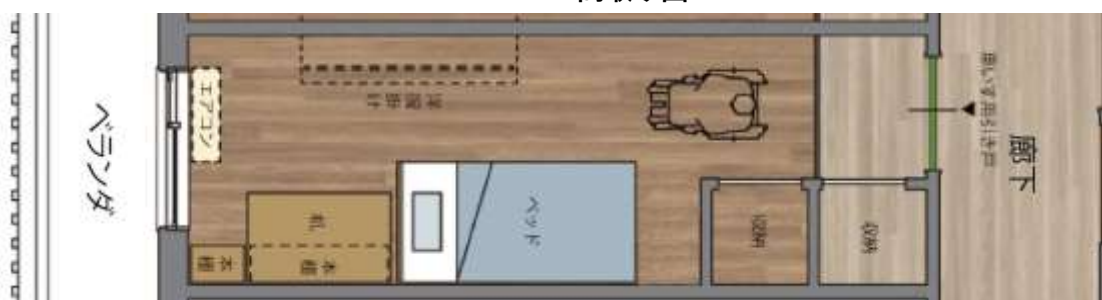
1階平面図



2～5階平面図



間取り図



3. 寮費

《2021年度》

項目	普通寮一人暮らし標準		学寮奨学生	
	月額	年額	月額	年額
入寮費				30,000円
寮費(家賃)	30,000円	360,000円	10,000円	120,000円
光熱水・通信(無線LAN)費用	15,000円	180,000円	5,000円	60,000円
食費(朝夕2食)	27,000円	324,000円	27,000円	324,000円
合計	72,000円	864,000円	42,000円	534,000円

※寮費等は口座引落しの登録をされた、ゆうちょ銀行の口座より毎月ごとの請求金額を引き落とします。

4. 規則遵守

学寮生は、本学が学生および学寮生に対して定める諸規則を遵守する義務があります。

5. 在寮期間

入学時に定められた最短修業年限を超えることはできません。ただし、事情によって、在寮許可期間を延長することがあります。

6. 在寮資格の取消

以下の場合、在寮資格を取り消します。

- 1) 入寮に係る申請事項に虚偽の事実が判明した場合。
- 2) 学寮費を納入しない場合。
- 3) 学則や学寮の規則に著しく違反したり、学寮の管理運営および共同生活に重大な支障を生じさせたりした場合。

7. 退寮

- 1) 退寮期日は、月単位とします。
- 2) 退学する場合は、退寮していただきます。
- 3) 自己都合で退寮する場合は、1ヶ月前までに「退寮届」を必ず提出してください。

8. 入寮費・学寮費

- 1) 入寮費は、初回の学寮費と一緒に納入していただきます。
- 2) 翌年度以降の料金は、変更になる場合があります。
- 3) 学寮費の支払いは、月単位です。
- 4) 入寮費および毎月の学寮費は、所定の指示に従って、支払い手続きを行ってください。

9. 管理人

管理人は、緊急時の対応を含む学寮生の安全確保、および施設・設備の管理を担います。

10. 食事

本学の大学食堂（カフェテリア コイノス）で学寮生用に朝・夕の食事を提供します。

昼間は、一般学生と同様の営業時間で食事がとれます。

学寮の1階には簡単な調理ができるキッチンがあり、飲料の自動販売機も設置しています。

11. 衛生管理

学寮生は協力して日頃から居室および共有部分の整理・整頓をし、学寮内を清潔に保つよう心がけてください。

12. 損害賠償

学寮の施設・設備・備品等を破損・汚損・紛失した場合は、原則として各自の責任において実費負担となります。

13. その他

- 1) 車を持っている学寮生は、本学立体駐車場（年額3,000円のパスカード制）の利用が可能です。また、学寮生用の駐輪場は学寮敷地内に160台分あります。
- 2) 学寮内で動物を飼うことはできません。
- 3) 学寮内は、火気（お香・キャンドル・花火等含む）および備え付けでない暖房機器の使用は厳禁です。
- 4) 毎年定期的に部屋替えを行います。
- 5) 学寮は全館禁煙です。
- 6) 居室では学寮生以外の人の宿泊はできません。特別に宿泊が必要な場合は、事前に許可を得る必要があります。

入寮申込要項

入寮を希望する場合は、下記を必ず読み、充分理解したうえで、期日までに入寮の申込をしてください。

1. 2021年4月入寮スケジュール

*締め切りを過ぎての提出は受け付けません。

*選考結果に関するお問い合わせは一切受け付けません。

一次募集

入学試験種類		出願期間	選考日程	結果発表
総合型選抜	特別推薦選抜	2020/9/1 (火) ~ 2021/3/12 (金)	入試日と同一	2020/11/2(月) 以降、随時
	課外活動選抜			
	社会人特別選抜			
	パーソナル選抜			

二次募集

入学試験種類		出願期間	選考日程	結果発表
学校推薦型選抜	特別推薦選抜	2020/11/2 (月) ~ 11/16 日 (月)	入試日と同一 *本学(善通寺会場)以外の 地方試験場での受験生は 別日	2020/12/4 (金)
	指定校選抜 S			
	公募選抜 S			
	専門学科・総合 学科卒業生選抜			
	課外活動選抜			
	指定校選抜			
	公募選抜 A 日程			
公募選抜 B 日程	2020/12/7 (月) ~ 12/22 (火)	2021/1/8 (金)		

三次募集

入学試験種類		出願期限	選考日程	結果発表
一般選抜 A 日程		2021/1/6 (水) ~ 1/27 (水)	入試日と同一 *本学(善通寺会場)以外の地 方試験場での受験生は別日	2021/2/12 (金)
大学入学共通テスト利用選抜 A 日程				

*一次募集・二次募集、三次募集とも入寮選考は原則出願された入試日に行います。

*寮費支払用紙は入寮後にお渡しします。

2. 募集人数 (人数については変更の可能性有り)

入学試験種類	募集人数	備考
総合型選抜	10名	男5名 女5名
学校推薦型選抜	20名	男10名 女10名
一般選抜	10名	男5名 女5名

3. 入寮条件

入寮にあたっては、課題や面接などを通しての選考を行います。応募者全員が入寮できる訳ではありません。入寮申込者には、一定の成績と、マグノリア学寮の理念に共感し、学寮生活および大学内の活動や行事に熱意をもって積極的に参加する意志が求められます。

4. 入寮選考

選考は、提出された入寮申込願書及び課題と面接により総合的に判断します。内容は以下の通りです。

① 入寮申込願書

- ・願書は『2021 学生募集要項』に同封しているものを使用するか、本学ホームページからダウンロードしてください。
- ・各項目すべてに漏れがないよう記入してください。

② 課題

- ・書類か映像のいずれかを選択することができます。

<書類を希望する場合>

- ・書式は『2021 学生募集要項』に同封しているものを使用するか、本学ホームページからダウンロードしてください。
- ・定められたテーマについて、800～1000 字の説明文を記入（入力）してください。

<映像を希望する場合>

- ・定められたテーマについて、1 分 30 秒～2 分程度の映像にまとめてデータで提出してください。テーマは書類提出を選択した場合と同じです。『2021 学生募集要項』に同封した課題用の書類か本学ホームページから確認してください。
- ・映像の冒頭で入学試験の種類と出身校、氏名を必ず述べてください。
- ・テーマに即した説明を必ず含んでください。
- ・特技などを具体的に表現できる場合は映像に含んでもかまいません。
- ・映像は USB メモリーに保存してください。

③ 面接

- ・日程は原則的に出願した入試日に対面形式で行います。また、やむを得ない事情で入試日での実施が困難な場合は、事前の申し出があった場合に限りオンライン面接で対応します。オンライン面接を希望する場合は、入試日の 1 週間前までに学生コモンズ支援課（直通：0877- 62-3966）まで連絡するようにしてください。

5. 入寮申込願書及び課題の提出方法

入学試験出願書類に同封し、郵送してください。その際、封筒表面に「入寮申込願書 在中」と朱書きで記載してください。課題で映像を選択した人は、映像が保存された USB メモリー（任意の方法で必ず氏名がわかるようにしておいてください）も必ず同封してください。

6. 入寮内定者の発表

受験した入試の合格発表に合わせて大学 HP に「入寮内定者」として受験番号を掲載します。

7. 健康診断

健康診断を必ず受けてください。

診断を受けない場合は入寮を取り消すことがあります。

学寮の設備・備品

【各居室内備品】

ベッド・マットレス・机・椅子・本棚・電気スタンド・クローゼット・エアコン

【1階共用施設】

*スタディラウンジ1～3：机・椅子・ホワイトボード

*キッチン・ダイニングプレイス：冷蔵庫・オーブンレンジ・オーブントースター・電磁調理器（IHヒータ）・炊飯器・食器棚・テーブル・椅子

*娯楽室：テレビ・机・椅子

メールボックス・宅配ボックス・自販機コーナーなど

多目的トイレ（オストメイト付き）、身体障害者用風呂、エレベーター、管理人室

【屋外共有設備】

駐輪場（サイクルラック160台）、オートバイ置場（12台）、ゴミ収集場所

*施設内、冷暖房完備（1階共有エリアについては、温度制限あり）

*Wi-Fi利用可能

*防犯カメラ（各フロア廊下、1階共用施設、屋外等）

*本学寮施設は、原則として、福祉のまちづくり条例を基本とした施設となっています。

特記事項

(1) 組織

マグノリア学寮の組織は、本学教職員と学寮生とが主体となり、双方協力して形成していきます。学寮の組織形成に関しては、当分の間「試行錯誤」しながら、新学寮に相応しい最も効果的な方法を考えていきます。

(2) 当番

学寮生は、学寮内の環境整備に係る活動を当番制で担当します。

(3) 門限

学寮生は、23時までに帰寮してください。やむを得ない事情により門限までに帰寮できない場合は、必ず事前にその旨を連絡してください。

(4) 外泊

外泊（帰省・旅行を含む）する場合は、必ず事前に「外泊届」を提出してください。

(5) 訪問者

訪問者の入館は、8時から22時です。ただし、学寮生の家族が入寮日に立ち入る等、大学が許可する場合はこの限りではありません。

また、学寮外生の居住フロアへの立ち入りについては原則禁止です。

(6) 電化製品・家具等の持込

火災の危険性、他の学寮生への配慮、収納スペースの問題等により、電化製品・家具等の持込を制限しています。

(7) 飲酒・喫煙

①未成年の飲酒、および他人の迷惑となる飲酒や他人への飲酒の強要は禁止です。

②学寮内は禁煙とし、喫煙は学内の指定喫煙場所のみに限られます。